

Leader Inlandet

Utvecklingsstrategi 2007-2013

"En livskraftig landsbygd främjar allas livskvalitet och hållbar utveckling"

Leader Inlandet är ett område som sträcker sig över sex kommuner; Eskilstuna kommun, Flens kommun, Gnesta kommun, Kungsörs kommun, Nykvarns kommun samt Strängnäs kommun.



Europeiska jordbruksfonden för landsbygdsutveckling: Europa investerar i landsbygdsområden

INNEHÅLLSFÖRTECKNING

A. ANALYS	
Bakgrund	3
Inlandets geografiska avgränsning	4
Folkmängd i Inlandet	5
Avgränsningsprocess	5
SWOT-analys	6
B. LAG	
Leader Inlandet ideell förening	8
LAG/styrelsen	8
Leaderkontoret	9
Mobiliserings- och förankringsprocess	10
C. LEADEROMRÅDE	
Områdesbeskrivning Inlandet	10
D. STRATEGI	
Vision	12
Modell vision och övergripande mål	13
Koppling Axel 1	14
Koppling Axel 2	15
Koppling Axel 3	16
Horisontella prioriteringar	19
E. Transnationellt och interregionalt samarbete	21
F. Målsättning och styrning av projektverksamheten	23
Uppföljning och utvärdering	24
Koppling till andra styrdokument	24
Medfinansiering	25
Urvalskriterier	25
Arbetsgruppen för Leader Inlandet	26

Leader Inlandets utvecklingsstrategi 2007-2013

”En livskraftig landsbygd främjar allas livskvalitet och hållbar utveckling”

A. ANALYS

Bakgrund

Leader Inlandet¹ omfattar sex kommuner i tre län; Eskilstuna, Flen, Gnesta, Kungsör, Nykvarn samt Strängnäs. Länen som berörs är Södermanlands, Stockholms samt Västmanlands län. Inlandet är ett samarbete som bryter administrativa gränser för att gemensamt skapa möjligheter för alla.

Karta över Inlandet:



Medgivande Lantmäteriet I 2008/808

Framtiden för Inlandet är att vara ett område som präglas av nytänkande och som kan erbjuda möjligheter för alla. Hindren för tillväxt ska undanröjas och arbete ska ske för stärkt konkurrenskraft. Inlandet står inför många utmaningar bland annat genom att befolkningen i vissa delar minskar och genom de framtida klimatförändringarna. Det är viktigt att dessa faktorer hanteras så att de blir utmaningar och inte ett hot mot en

¹ Hädanefter benämnt Inlandet.

levande landsbygd. Landsbygdsprogrammet ger möjligheter till en positiv utveckling av landsbygden. Genom att skapa samverkan mellan offentligt sektor, privat näringsliv och ideella föreningar skapas goda förutsättningar för en levande landsbygd. Genom Leadermetoden² i Landsbygdsprogrammet inbjuds invånarna i Inlandet att själva påverka sin omgivning, sina levnadsvillkor och sin vardag genom innovativa hållbara projekt.

Den direkta demokratin som Leadermetoden möjliggör skapar förutsättningar för deltagande av alla i Inlandet oavsett ålder, kön och etnicitet. För att landsbygden ska kunna växa och utvecklas krävs att man tillvaratar hela befolkningens kunskaper och kompetens. Tillsammans kan Inlandets invånare skapa en livskraftig landsbygd som främjar alla människors livskvalitet och hållbar utveckling.

Inlandets geografiska avgränsning

- **Västmanlands län** – Kungsörs kommun ingår i sin helhet.
- **Stockholms län** – Nykvarns kommun ingår i sin helhet.
- **Södermanlands län** – Flen och Gnesta kommuner ingår i sin helhet, Strängnäs och Eskilstuna kommuner ingår med undantag för stadsbyggnadsområdet i båda kommunerna. Till stadsbygden räknas före detta Eskilstuna och Torshälla stad, Hällbybrunn, Skogstorps och Strängnäs tätorter. Gränslinjen mellan stad och landsbygd avgränsas genom så kallade nyckelkodsområden som är ett geografiskt område för statistikredovisning.³

Den totala arealen för Inlandet är 3397,6 kvadratkilometer.

Inlandets areal

Kommun	Total areal för kommuner i Inlandet kvkm	Areal Inlandet kvkm
Eskilstuna	1258	1125
Flen	722	722
Gnesta	462	462
Kungsör	203	203
Nykvarn	153	153
Strängnäs	741	732,6
Totalt	3539	3397,6

Källa: SCB samt GIS.

² Leader står för "Liasons Entre Actions de Développement de l'Économie Rurale", dvs länkar mellan åtgärder som syftar till utveckling av landsbygdens ekonomi.

³ Avser nyckelkodsområde 0, 1, 2, 31, 41, 424, 5, -56, 61, 62, 65, 66, 67, 71, 72, 73, 741 i Eskilstuna kommun. Avser nyckelkodsområde 11 i Strängnäs kommun. Mer information hos ditt kommunkontor.

Folkmängd i Inlandet

I de sex kommunerna bor det sammanlagt 166 425 personer, men efter avgränsning av stadsbyggnadsområden bor det 78 344 personer i Inlandet.

Kommun	Totalt antal invånare i kommunerna	Totalt antal invånare i Inlandet
Eskilstuna	92250	16 526
Flen	16222	16 222
Gnesta	9981	9 981
Kungsör	8211	8 211
Nykvarn	8609	8 609
Strängnäs	31152	18 795
Totalt	166 425	78 344

Källa: SCB 2006-12-31

Avgränsningsprocess

Arbetet med att bilda området Inlandet startade genom att Våg21 Leader+ på ett möte bildade en erfarenhetsgrupp (ERFA-grupp), i syfte att arbeta för områdets intresse i kommande programperiod. Gruppen fick i november 2005 i uppdrag:

”...att bereda marken för det kommande programmet. Målet är att vara väl förberedd för programstart 2008 samt beredskap för avveckling av det gamla programmet. I uppdraget ingår också att samverka med styrelsen för Våg21 i gemensamma träffar. Adressat för framtidsgruppen är nuvarande huvudmän samt potentiella nya kommuner.”

Den nya programperioden 2007-2013 innebar förändringar som ledde till att ERFA-gruppen såg till hela Södermanlands intresse och tog fram förslag på tre leaderområden där Södermanlands län utgjorde den största delen. Områdena fick namnen Gränslandet, Inlandet och Kustlinjen. Under hösten 2006 startade förankringsarbetet och processen med att bilda Inlandet inleddes av aktörerna i området.

Från februari 2007 var kommunerna Eskilstuna, Flen, Gnesta och Strängnäs mest aktiva i förankringsarbetet. Utgångspunkten var att knyta ihop erfarenheter från det tidigare leaderområdet Våg21 och att stimulera gränsöverskridande samarbete. Strängnäs, Gnesta och Nykvarns kommuner hade sedan tidigare samarbete via bland annat Taxinge slott och Åkers Bergslag. Det var relevant för landsbygdsutvecklingen i området att fortsätta det etablerade samarbetet.

I Kungsör började leaderarbetet att diskuteras i augusti 2006. Det fanns tre alternativa områden för Kungsör att överväga. Efter diskussioner och en förankringsprocess fattades beslut om ett samarbete i Inlandet.

SWOT-analys

För att kartlägga styrkor, svagheter, möjligheter och hot genomfördes en SWOT-analys i samtliga kommuner som ingår i Inlandet. Resultatet från analyserna lades samman för att skapa en gemensam bild av området.

STYRKOR	MÖJLIGHETER
Befolkningstillväxt Storstadsnärlighet Ekologisk produktion Aktiva duktiga småföretagare Rikt föreningsliv Naturen och närhet till vatten Bra logistiskt läge Rik kulturhistoria Gods förutsättningar för besöksnäring Småskalighet Sommarboende Området är hästtätt	Goda möjligheter till diversifiering i landsbygdsföretag Växande tjänstesektor på landsbygden Produktion av förnybar energi Utveckling av besöksnäringen Kompetensutveckling Gods förutsättningar för kommunikationer Gränsöverskridande samarbete Attraktiva boendemiljöer Småföretagsamhet Kvinnligt företagande Skapa och bevara mötesplatser på landsbygden Gods förutsättningar för miljöanpassad verksamhet Ungdomsinitiativ Mångkulturellt samhälle
SVAGHETER	HOT
Outnyttjad potential inom förädling och diversifiering hos landsbygdsföretag Dålig paketering av besöksnäringens tjänster och produkter Brist på samordnad marknadsföring Brist på olika boendeformer Låg utbildningsnivå Brist i infrastruktur (vägar, kommunikationer, bredband) Negativa attityder till värdskap och samarbete Brist på service för alla Outnyttjade lokaler Säsongsbetonat kulturutbud Brist i kulturutbudet för unga Låg representation av kvinnor på ledande positioner i näringslivet	Risk för sovstad till storstaden Ökade vägtransporter Uttömda reserver hos de ideellt arbetande Försämrade service på landsbygden Klimatförändringar Utflyttning från landsbygden Åldersstrukturen Brist på betesdjur för ett bibehållande av det öppna landskapet

Styrkor och möjligheter

Stad och land är beroende av varandra och Inlandets geografiska läge med dess närhet till storstaden gör området attraktivt på flera sätt. Närheten till staden gör det möjligt att förena ett boende på landsbygden med arbete i staden. Samtidigt utgör städerna en viktig marknad för lokalt odlade eller producerade produkter. Området är också väl lämpat för besöksnäringen och det finns en styrka i att i samverkan marknadsföra Inlandets olika besöksmål och vackra natur.

Området är hästtätt och hästnäringen skapar möjligheter för eget företagande inom exempelvis rehabilitering, rekreation och besöksnäring. Hästarna hjälper även till att hålla landskapet öppet. Oftast är det unga kvinnor som engagerar sig i ridsporten och Inlandet ser möjligheter till kvinnligt företagande i det hästtäta området.

Många utvecklingsmöjligheter ryms inom bevarandet, förädlingen och diversifieringen av Inlandets naturresurser. Mervärden kan skapas genom samverkan mellan näringsliv och service. Korta transporter av både varor och människor är en viktig faktor i arbetet för ett mer hållbart samhälle. Inlandet kan bidra till en hållbar utveckling i form av lokalt odlade råvaror, produktion av förnyelsebar energi samt att ta ansvar för den rika flora som Inlandets skogar och sjöar erbjuder. Potential finns även i att ta vara på kraften hos områdets ungdomar både avseende ungt företagande och ett mer diversifierat kulturutbud.

Svagheter och hot

Inlandets geografiska läge kan också vara en nackdel. Storstadens rika utbud av varor, tjänster, arbeten och upplevelser riskerar att förvandla landsbygden till en sovstad då landsbygdens utbud dränks i stadens överflöd. Utflyttningen från landsbygden tillsammans med en åldersstruktur med allt fler äldre ställer framtida krav på serviceutbudet.

Idag finns brister i paketeringen av besöksnäringen, vilket gör att den potential som finns i området inte kommer till sin rätt.

Det öppna landskapet har ett stort kulturvärde och kan hotas då betesdjuren som håller landskapet öppet försvinner.

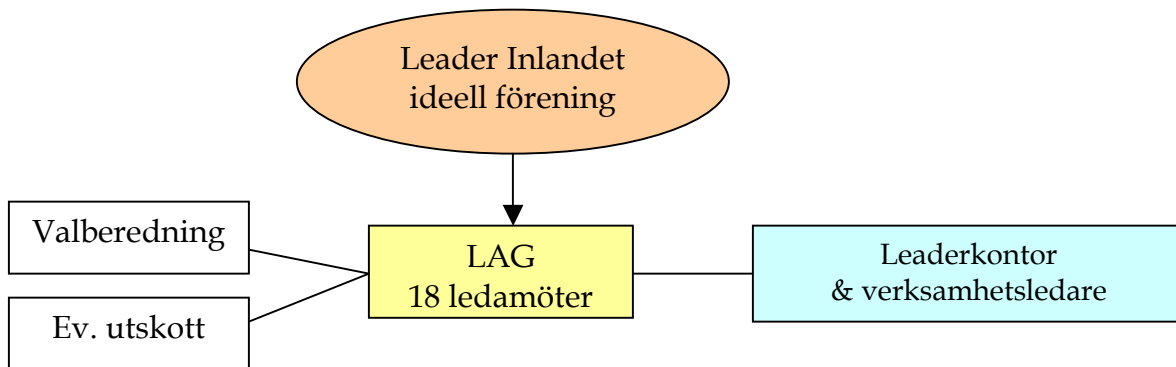
Det är viktigt att ta vara på ungdomars kraft och brister i kulturutbudet för unga är en utmaning för ett område som ska främja livskvalitet för alla.

Det finns få lantbrukare med utländsk bakgrund. Ett hot mot en livskraftig landsbygd är att inte tillvarata den kompetens som vårt mångkulturella samhälle kan tillföra.

B. LAG

LAG står för Lokal Aktions Grupp och är det unika arbetssätt som utgör Leadermetoden. Arbetssättet genom LAG möjliggör att representanter från de tre sektorerna: privat, offentlig och ideell samarbetar för att förverkliga målen i Inlandets utvecklingsstrategi.

Modell av Inlandets organisation:



Leader Inlandet ideell förening bildades i december 2007 och den 8 april hålls den konstituerande föreningsstämman. På stämman väljs föreningens styrelse/LAG, se bilaga 1 för valberedningens förslag.

Leader Inlandet ideell förening

Leader Inlandet är en allmännyttig, politiskt och religiöst obunden ideell förening som ska verka inom ramen "Landsbygdsprogram för Sverige 2007-2013" genom Leadermetoden.

Föreningen ska genom innovativa metoder och projekt främja landsbygdens förnyelse och ekonomiska utveckling och arbeta mot målet "En livskraftig landsbygd främjar allas livskvalitet och hållbar utveckling".

Medlemskap i Leader Inlandet erbjuds boende och företag samt varje demokratiskt uppbyggd organisation inom området som ansöker om medlemskap och som vill verka för föreningens mål och verksamhet. Föreningens stadgar finns bifogade som bilaga 2.

LAG/styrelsen

LAG, föreningens styrelse, utses vid föreningsstämman. Valbar till LAG/styrelsen är medlem och representant för medlem eller kommun inom Leader Inlandet.

LAG ska bestå av 18 ledamöter i ett lokalt trepartnerskap fördelat enligt följande:

- En representant från vardera kommunen (offentlig sektor) i Leader Inlandet

- En representant från frivilligverksamhet (ideell sektor) i vardera kommunen i Leader Inlandet
- En representant från näringsverksamhet (privat sektor) i vardera kommunen i Leader Inlandet

I LAG:s sammansättning ska fokus vara att täcka in de kompetensområden som Leader Inlandets utvecklingsstrategi riktar sig mot som exempelvis kunskap om miljöfrågor, besöksnäringen, företagande, den ideella sektorn och jämställdhet. Stor vikt läggs vid att uppnå balans i sammansättningen. Det innebär en jämn köns- och åldersfördelning samt att engagera personer med utländsk bakgrund. Erfarenhet av lokalt utvecklingsarbete samt personligt engagemang är viktiga urvalskriterier. Inget kön bör vara representerat med mer än 60 %.

LAG/styrelsen ska arbeta med långsiktiga strategier och vara pådrivare för det lokala utvecklingsarbetet. Vidare har LAG ansvar för projektbeslut, budget, Leaderkontorets personal, utvärdering samt att verksamhetsplan och verksamhetsberättelse framställs till föreningsstämman. LAG ska även ansvara för en jämn och rättvis geografisk fördelning av projektmedel.

LAG/styrelsen ska sammanträda minst sex (6) gånger per år och mötena bör rotera mellan deltagande kommuner. Vid behov kan LAG tillsätta utskott och adjungera personer med särskild kompetens.

Leaderkontoret

Inlandet ska ha ett fast verksamhetskontor i området. Under våren 2008 kommer en verksamhetsledare att anställas med uppgift att initiera och utveckla verksamheten.

En viktig uppgift för Leaderkontoret är att genomföra informations- och utbildningsinsatser i syfte att sprida kunskap om Leader och möjliggöra att goda projektansökningar kommer in från hela Leaderområdet.

Leaderkontoret ska stötta de enskilda projekten inför upprättande av ansökan och göra en tidig bedömning av projektets möjligheter att få medel. Man kommer sedan att ha en stödjande och rådgivande roll genom hela bidrags- och utvecklingsprocessen.

Leaderkontoret ska även förfoga över resurser för att handlägga frågor som gäller ekonomiska transaktioner, bokföring, arkivering/diarieföring samt resurser för att stödja projekten i budget- och bokföringsfrågor. Vidare ska det finnas någon som svarar för administrationen, samordnar möten, gör utskick och för protokoll samt producerar informationsmaterial och föreningens webbplats.

Mobiliserings- och förankringsprocess

Ett flertal mobiliseringsmöten har genomförts i området med tilltänkta intressenter för landsbygdsprogrammet; offentliga representanter, föreningar och företagare, se bilaga 4.

Vid dessa möten växte en arbetsgrupp fram som har haft till uppgift att arbeta med såväl förankring som framtagande av förslag till utvecklingsstrategi (SWOT, vision, strategi etcetera). Arbetsgruppen träffades vid ett flertal tillfällen under 2007 och deltog även i olika Leaderkonferenser och utbildningar som arrangerades av Landsbygdsnätverket och Jordbruksverket.

Arbetet resulterade i ett förslag till utvecklingsstrategi som skickades ut på remiss under perioden 12 december 2007 – 8 februari 2008 i respektive medlemskommun. Under remisstiden arrangerades ett flertal informationsmöten i området.

Den 17 december 2007 bildades Leader Inlandet ideell förening och arbetsgruppen fungerar som interimsstyrelse fram till den konstituerande föreningsstämman som hålls i Åkers Styckebruk den 8 april.

En hemsida, www.leaderinlandet.se, har tagits fram där intressenter hittar information om Inlandet och leadermetoden, kontaktuppgifter, ansökningshandlingar, blanketter med mera.

C. LEADEROMRÅDE

Områdesbeskrivning Inlandet

I Inlandet bor 78 344 personer och det är jämt fördelat mellan män och kvinnor. Cirka en tredjedel av invånarna är barn och ungdomar, 0-24 år och cirka hälften är mellan 25-64 år, vilket är en normal fördelning jämfört med Sverige som helhet. Cirka en femtedel är 65 +. Inlandet står inför samma demografiska förändring som övriga västvärlden. Befolkningen blir allt äldre och är mer aktiv längre upp i åldrarna. Samtidigt föds färre barn och genomsnittsåldern för förstföderskor ökar.

Till stora delar präglas Inlandet av utflyttningen från landsbygden till storstaden, men i vissa kommuner går strömmen åt andra hållet och flera kommuner visar varje år positiv inflyttningsstatistik. En del av Inlandet har en positiv befolkningstillväxt (Nykvarn, Strängnäs och Eskilstuna) medan en annan del har problem med att befolkningen minskar (Flen, Kungsör och Gnesta).

Inlandet har en låg andel invånare med utländsk bakgrund om man jämför med riksgenomsnittet och de flesta bor i tätorterna. Likaså ligger utbildningsnivån, när det gäller eftergymnasial utbildning, under riksgenomsnittet och det är fler kvinnor än män som fullföljer den eftergymnasiala utbildningen. En anledning till detta kan vara att män börjar förvärvsarbeta tidigare och då inte fullföljer sina studier. När man ser till

andelen förvärvsarbetande är det kvinnor i åldersgruppen 20-24 år som förvärvsarbetar minst. Totalt sett i Inlandet är dock nivån för förvärvsarbetande jämn eller något högre jämfört med riksgenomsnittet.

Hela Inlandet är ett utpendlingsområde mot framförallt Stockholm. Det präglar området på många områden exempelvis kollektivtrafik, miljö, handel och boendemiljöer. Befolkningen på landsbygden i dag har andra krav och annan sysselsättning mot vad man traditionellt har haft. Många bor på landet men arbetar i de närmsta tätorterna eller i Stockholm. Arbetstillfällena inom lantbruk, jakt och fiske utgör några få procent av de arbetstillfällena som finns idag och det är främst män som arbetar i denna sektor. Detta visar att sysselsättningen även på landsbygden finns inom andra sektorer än de traditionellt landsbygdsanknutna.

Företagsandan är god i Inlandet, men de flesta som driver enskilda företag eller är företagare i eget aktiebolag är män. Skillnaden mellan könen är stor i hela området. Det finns dock en positiv utveckling i delar av Inlandet där antalet kvinnor i ledande positioner ökar i förhållande till riksgenomsnittet. Trenden i Inlandet är att andelen arbetssökande minskar, vilket stämmer överens med Sverige i stort. Det finns dock vissa variationer i kommunerna som ingår i Inlandet där några ligger över och andra under riksgenomsnittet.

Området präglas historiskt av industriföretag, bruksmiljöer och stora jordbruk. Områdets närhet till storstaden, närhet till vatten, höga naturvärden samt ett bra läge i Mälardalen gör att förutsättningarna är goda för diversifiering och utveckling av företagandet i området. Ett rikt föreningsliv visar att det finns en ta-sig-försam inställning bland människor i området, ett förhållningssätt som utan tvekan kan vidareutvecklas.

I området finns småskalig industri i anslutning till jordbruksnäringarna såsom sågar, mejerier och tegelbruk. Här finns även stora resurser i form av skog och åkermark, viktiga för både produktion av livsmedel, virke och pappersråvara. Området har till stor del gemensam marknad avseende arbetskraft, handel och service.

Inlandets kommuner delar ett historiskt geografiskt sammanhang där den specifika naturen ger höga kulturvärden för Inlandets invånare. Inlandet har en omväxlande natur med en mängd värdefulla områden både för rekreation och för växt- och djurlivet. Inlandet är också ett landskap som är rikt på fornlämningar.

Landskapet är rikt på småbiotoper och har en mycket rik flora. Mängden insjöstränder tillsammans med ädellövskog och ekhagar bidrar till ett rikt fågelliv. Den välbevarade bebyggelsen på bondgårdar, herrgårdar och torp är en kulturhistorisk tillgång. Industrierivet består inte bara av järn- och metallhantering utan innehåller även en rad småindustrier.

Större jordbruksområden finns, framförallt för framställning av höstsäd. Inom djurhållningen finns en hög andel i jämförelse med riket. Förutom mjölkproduktion har Inlandet många kyckling-, får- och grisproducenter. Hästnäringen ökar både som en del av lantbruket och som egen näringsgren.

D. STRATEGI

Vision

Den övergripande visionen för Inlandet är *”En livskraftig landsbygd främjar allas livskvalitet och hållbar utveckling”*. I framtiden ska Inlandet vara en attraktiv plats att leva på och verka i.

Utvecklingsstrategin bygger på landsbygdsprogrammets tre övergripande axlar (mål):

- 1) Förbättra jord- och skogsbrukets konkurrenskraft.
- 2) Förbättra miljön och landsbygden.
- 3) Förbättra livskvaliteten, bredda företagandet och främja utvecklingen av landsbygdsekonomin.

Leadermetoden innebär att hänsyn ska tas till lokala förutsättningar och stöd ges till projekt med nyskapande metoder. Insatserna ska utformas som stöd till samverkansprojekt mellan privat, offentlig och ideell sektor där projekten syftar till att uppfylla målen inom landsbygdsprogrammets tre axlar.

Via SWOT-analysen har områden identifierats där insatser behövs och dessa kan sammanfattas i tre övergripande mål. Målen har i sig direkt koppling till målen i landsbygdsprogrammets tre axlar.

Inlandets tre övergripande mål 2007 – 2013

- 1) Främja närproducerade varor och tjänster samt förnybar energi som ett led i att möta klimatförändringar.
- 2) Insatser för att bevara och främja Inlandets natur- och kulturvärden.
- 3) Verka för att lyfta fram den potential som ligger i Inlandets besöksnäring samt främja ett diversifierat företagande och kulturaktiviteter.

Utvecklingsstrategins horisontella prioriteringar ska beaktas vid samtliga projekt:

- Främja jämlikhet, jämställdhet, integration och ungdomsinitiativ
- Främja innovation och kompetensutveckling
- Främja hållbar utveckling

Leader Inlandets vision, mål och horisontella prioriteringar samt deras koppling till det övergripande Landsbygdsprogrammet för 2007 - 2013.

Nationellt landsbygdsprogram		
Axel 1	Axel 2	Axel 3
Förbättra jord- och skogsbrukets konkurrenskraft.	Förbättra miljön och landsbygden.	Förbättra livskvaliteten, bredda företagandet och främja utvecklingen av landsbygds-ekonomin.
Leader Inlandets vision och övergripande mål		
"En livskraftig landsbygd främjar allas livskvalitet och hållbar utveckling"		
Koppling till Axel 1	Koppling till Axel 2	Koppling till Axel 3
<ul style="list-style-type: none"> - Främja närproducerade varor och tjänster . - Främja produktion av förnybar energi som ett led i att möta klimatförändringar. 	<ul style="list-style-type: none"> Insatser för att bevara och främja Inlandets natur- och kulturvärden. 	<ul style="list-style-type: none"> - Verka för att lyfta fram den potential som ligger i Inlandets besöksnäring. - Främja ett diversifierat företagande. - Främja kulturaktiviteter.
Inlandets horisontella prioriteringar:		
1) Främja jämlikhet, jämställdhet, integration och ungdomsinitiativ		
2) Främja innovation och kompetensutveckling		
3) Främja hållbar utveckling		

↑
Mål-
uppfyllelse

Koppling till Axel 1

Övergripande mål:

Främja närproducerade varor och tjänster samt förnybar energi som ett led i att möta klimatförändringar.

Närproducerade varor och tjänster

Det är viktigt att det finns förutsättningar för lantbrukare att verka i Inlandet. Idag finns många små lantbruksföretag där flera har en sidoverksamhet för att få ekonomin att gå ihop.

Goda förutsättningar finns att vidareutveckla entreprenörskapet inom jordbrukssektorn. Mervärden kan skapas genom samarbeten mellan aktörer för utvecklingen av närproducerade varor och tjänster med tillhörande distribution och marknadsföring. Det behövs en bättre kunskapsutveckling kring livsmedelshantering samt ekologisk odling och framställning. En förutsättning för detta är en ökad förädlingsgrad, både för växt- och animalieprodukter.

Lantbrukare är viktiga för bevarandet av det öppna landskapet genom att hålla djur på sin gård. Med fokus på ett hållbart samhälle har landsbygden en viktig roll att spela och det gäller att lantbruksföretagen är öppna för de omställningsmöjligheter som följer med klimatförändringarna.

Inlandet måste rusta sig för klimatförändringar

Klimatförändringarna kommer inte att lämna Inlandet oberört. De förväntas bland annat medföra en ökad risk för extrema väderhändelser som översvämningar, torka, snöoväder och stormar. Klimatförändringarna utgör ett hot men kan även vara en möjlighet till diversifiering och utveckling för att skapa ett hållbart samhälle. Att klimatet förändras har även stor betydelse för folkhälsan och kan med tiden komma att bli det allra största hälsohotet.

Förnybar energi

Inlandet kan bli en föregångare för utvecklingen av förnybar energi och ser positivt på samarbete mellan företagare och högskola. Det kan ge Inlandet en kontinuerlig kompetensutveckling och även skapa fler landsbygdsföretag inom den gröna sektorn. Klimatförändringarna ställer stora krav på hur Inlandets befolkning lever och bor. Målet är att bryta oljeberoendet och minska utsläppen av koldioxid och kväveoxider från fossila bränslen.

Landsbygden har förutsättningar för att kunna försörja storstadsregionen med biobränslen. I Inlandet finns möjlighet att utveckla gröna företag för framställning av olika biobränsleslag, småskalig energiproduktion och för användning av biobränslen. Det är viktigt att skapa ett bra innovationsklimat för de gröna företagen och att

stimulera nytänkande. Här finns möjlighet till ökat företagande inom sektorer som vindkraft, spannmålspannor, etanolutvinning, biogas via kompostering och att se åkern som en energiproducent.

Möjligheter inom Leader:

- Stimulera nätverksbildande
- Stöd till samarbeten för att bättre marknadsföra närproducerade varor och tjänster
- Stöd till initiativ som främjar lokalt producerade varor genom ökad förädlingsgrad
- Öka antal landsbygdsföretag som utvecklar eller producerar varor eller tjänster inom andra områden än traditionell jordbruksproduktion
- Stöd till produktion av småskalig energi
- Stimulera kompetensutveckling och nytänkande inom energisektorn och ekologisk produktion
- Främja kunskapshöjande projekt
- Uppmuntra grön energiproduktion och gröna företagare

Koppling till Axel 2

Övergripande mål:

Insatser för att bevara och främja Inlandets natur- och kulturvärden.

Hållbart nyttjande av landsbygdens natur- och kulturvärden

Inlandet har kulturvärden med hög biologisk mångfald knutna till människans bruk av kulturlandskapet. Dessa öppna landskap som skapades genom århundraden av människors arbete har både sociala och kulturella värden. Öppna sjöstränder, ett rikt odlingslandskap, betande djur och välvårdade natur- och kulturmiljöer är viktigt för en levande landsbygd.

Inlandet har även kulturhistoriska värden såsom bondgårdar och torp. I Inlandet finns herrgårdar och bruk med arbetarbostäder och statarlängor. Dessa herrgårds- eller bruksmiljöer kan vara attraktiva boendemiljöer med mervärden i form av kultur och möjlighet till odling och djurhållning. En omvandling av dessa bostäder till permanentboende skulle innebära möjlighet att kunna erbjuda hyresbostäder på landsbygden, något som är en bristvara idag.

Ett bra boende i en bevarad god miljö kan väsentligt bidra till en hög livskvalitet. Samtidigt bör varje nytt boende på landsbygden anpassas till de utmaningar framtiden innebär och ta i beaktande de omställningar vi står inför. Detta kan gälla allt från hållbara energilösningar till hållbar service för de boende. Det är angeläget att Inlandet de kommande åren fokuserar på boendelösningar för såväl permanentboende som besöksnäringen. Utvecklingen av landsbygden och nybyggnation ska ske i samklang med den gamla kulturbygden.

I hela Inlandets jordbruksbygd är övergödningen av sjöar ett stort problem. Vassvikar, algblomning och en förändrad och utarmad fauna är en effekt delvis beroende av bristen på våtmarker. Att återskapa våtmarker och det naturligt rinnande vattnet är viktigt för den biologiska mångfalden, ett mervärde för boende och för att skapa underlag för besöksnäringen. Ett arbete med vattenmiljöer är en grundläggande del av axel två.

Ett rikt föreningsliv i en levande kulturbygd

Föreningslivet är ofta väl utvecklat på landsbygden. Hembygdsföreningar och lokala föreningar finns för att sköta gemensamma angelägenheter och för att utveckla olika intressen. Landsbygdsgrupper arbetar för att sprida kunskap och öka bygdens attraktionskraft. Gemensamma mötesplatser och aktiviteter bidrar till trivsel och sammanhållning. En lokal mötesplats ger möjlighet att diskutera bygdens utveckling och stärker det sociala nätverket. Samverkan mellan stad och land skapar mervärden då landsbygden har mycket att erbjuda dem som bor i tätorter och städer. Det ger också tillfälle att arrangera och uppleva olika kulturevenemang.

Möjligheter inom Leader:

- Främja bevarandet av det öppna kulturlandskapet
- Nätverkande för att skapa en rik kulturbygd
- Tillvaratagande av Inlandets natur- och kulturarv till gagn för boende och besöksnäring
- Främja miljöprojekt
- Verka för nya kommersiella, sociala eller kulturella användningsområden för gamla byggnader, outnyttjade byggnader och delvis nyttjade lokaler
- Stimulera gränsöverskridande kulturevenemang
- Skapa lokala mötesplatser

Koppling till Axel 3

Övergripande mål:

Verka för att lyfta fram den potential som ligger i Inlandets besöksnäring samt främja ett diversifierat företagande och kulturaktiviteter.

Besöksnäringen

Besöksnäringen är idag en av de snabbast växande näringarna i Sverige och en näring som har stor potential att skapa ökad sysselsättning och tillväxt. Många unga och människor med utländsk bakgrund får sin första arbetslivskontakt inom besöksnäringen. Om man ser till besöksnäringens totala omsättning är cirka åtta procent mjuka värden som rekreation, kultur och upplevelser, medan transporter, boende, restauranger och varuhandel står för den övriga delen. Det är de mjuka värdena som ofta är anledningen till att man väljer att besöka just den platsen man åker till.

Många upplevelser och besöksmål skapas av föreningar och företag med annan huvudsaklig verksamhet exempelvis lantbruksföretag. Svagheter hos besöksnäringen i Inlandet är exempelvis att marknadsföringen är dåligt samordnad och att den är säsongsbunden. Vidare är besöksnäringen dåligt utvecklad vad gäller möjligheterna att ta emot utländska besökare.

Utvecklingen av besöksnäringen i Inlandet ska vara långsiktigt hållbar och vårda och bevara områdets unika möjligheter. Mycket finns att vinna på samverkan i olika former som marknadsföring, paketering av bokningsbara produkter som ekoturism, fiske, matupplevelser, bo på lantgård och rehabilitering i naturen. Stor potential finns även i att området är hästtätt. Projekt som skapas bör ha en öppenhet mot omvärlden och verka för ett gott värdskap på alla nivåer.

Entreprenörskap och företagande på landsbygden

Nutek, verket för näringslivsutveckling, pekar på behovet av fler företag i Sverige. Kvinnor är en grupp som är underrepresenterad bland företagare. Ofta är det bristen på förebilder och bristen på stöd i nätverk som är en hämmande faktor. Initiativ för att stödja fler kvinnoföretagare är därför viktiga. Likaså framhåller Nutek behovet av kunskaper om företagande som viktigt och att sådan kunskap skulle kunna förmedlas också till ungdomar. Ett företagsamt förhållningssätt är en tillgång inte bara för företagen utan också för offentlig verksamhet, föreningar och för hela den sociala ekonomin.

Mångfald och kvalitet i boendet

Byggnad, boende och en väl fungerande bostadsmarknad är centralt för kommuners och regioners långsiktiga utveckling. Inlandet vill tillvarata och utveckla möjligheter för ett varierat boende med kvalitet i både befintliga och nyproducerade bostäder för att kunna erbjuda alternativ för alla generationer. Attraktiva boenden handlar inte bara om vacker utsikt över vatten, utan även om tillgång till kommunikationer och service. Ungdomar och äldre önskar i ökad utsträckning nya hyreslägenheter med rimliga hyror. Det är viktigt att satsa på en form av byggande som lockar inflyttare till området men också för att behålla den befolkning man har. Seniorer med god betalningsförmåga är en ökande grupp som efterfrågar boende på landsbygden. Exempelvis kan ombyggnationer av äldre, större bostadshus vara av intresse då dessa också kan ge tillgång till gemensamhetsutrymmen. En låg bostadsproduktion på landsbygden hämmar rörligheten på bostadsmarknaden, vilket får konsekvenser för möjligheterna att utveckla allsidiga boendeformer för olika grupper som unga, äldre och barnfamiljer.

Det är viktigt att stimulera innovation både inom materialanvändning och energiförbrukning samt att lyfta fram hållbara alternativ. Behov finns att konvertera till miljövänligare energilösningar.

Service

Den lokala servicen på landsbygden har gått tillbaka kraftigt de senaste åren. Landsbygdsbefolkningens behov och konsumtionsmönster har alltmer kommit att likna stadsbefolkningens, med högre krav på service och tillgång till det utbud som stadsbefolkningen kan nyttja. För att uppnå visionen om att Inlandet ska erbjuda livskvalitet för alla krävs att grundläggande service finns på nära håll; handikappanpassning, äldreboenden, hemvård, skola, barnomsorg och fritidsverksamhet. Till detta skall läggas behov att ha en mataffär nära, allt för att minska bilåkandet till storstadens köpcentra. Kollektiva trafiklösningar är också viktigt, dels för att minska bilåkandet, men även för en ökad servicenivå. Inlandet ser därför positivt på bilpooler eller andra former av samåkning.

Rikt kulturliv på landsbygden

Kulturaktiviteter för alla invånare oberoende av ålder, kön och etnicitet ger livskvalitet. Ungdomsinitiativ prioriteras då det oftast är unga som saknar ett varierat fritids- och kulturutbud. Barn- och ungdomar ska känna sig delaktiga i sin bygd och många möjligheter finns för att främja barn- och ungdomskulturaktiviteter såsom teater, musik, film och sport. Viktigt är att inkludera människor med annan kulturell bakgrund än den svenska. Kulturen är en betydelsefull del i människors livskvalitet men också en viktig faktor ur ett näringslivsperspektiv. Det lokala näringslivet och kultursektorn kan samverka för att finna nya, kreativa och entreprenöriella lösningar.

Möjligheter inom Leader:

- Stimulera nätverksbyggande
- Utveckla mentorsstöd till nya företagare
- Stimulera ungdomsaktiviteter via särskilda projekt⁴
- Stimulera kvinnligt företagande
- Stimulera kompetensutveckling
- Stimulera till ett bättre nyttjande av besöksnäringens potential i alla dess former
- Öka antalet produkter och samverkanstjänster inom besöksnäringen
- Ge förutsättningar för kunskapsuppbyggnad kring besöksnäringens villkor, paketering och värdsutbildningar
- Ge möjlighet till förstudier av idéer för nya besöksmål och upplevelser
- Främja näringsidkare som ser potential i servicebehovet
- Skapa mötesplatser
- Öka utbudet av kulturaktiviteter
- Öka antalet samverkansinitiativ över kommun- och sektorsgränser
- Verka för landsbygdsstrukturer som bidrar till en hållbar samhällsutveckling
- Stimulera kollektiva trafiklösningar
- Öka antalet orter med bredbandsanslutning
- Främja initiativ i syfte att förbättra vägnätet

⁴ Övergripande projekt som drivs av LAG. LAG beslutar om innehåll utifrån behov i enlighet med Leader Inlandets utvecklingsstrategi.

- Främja alternativa boendelösningar
- Främja samarbetet mellan befintliga och nya nätverk inom besöksnäringen

Horisontella prioriteringar

Tvårs över Inlandets utvecklingsmål löper de horisontella prioriteringarna, se modellen på sidan 13. De horisontella prioriteringarna ska beaktas vid samtliga projekt.

Leader Inlandets utvecklingsstrategi omfattar flera horisontella prioriteringar:

1. Främja jämlikhet, jämställdhet, integration och ungdomsinitiativ
2. Främja innovation och kompetensutveckling
3. Främja hållbar utveckling

Främja jämlikhet, jämställdhet, integration och ungdomsinitiativ

Jämlikhet, jämställdhet, integration och ungdomsinitiativ

Jämlikhet handlar om att alla lika värde och ett jämlikt samhälle bygger på konventionen om de mänskliga rättigheterna som Sverige anslutit sig till. De mänskliga rättigheterna innebär att alla människor är födda fria och lika i värde och rättigheter. Rättigheterna gäller för alla oavsett kön, hudfärg, nationellt eller etniskt ursprung, språklig eller religiös tillhörighet, politisk uppfattning, funktionshinder, sexuell läggning eller ålder. Den viktigaste insatsen för integration är att skapa bättre möjligheter till försörjning och inflytande genom insatser som underlättar arbete och företagande. En annan insats är att verka för ökad kunskap om andra kulturer. Aktiviteter och projekt som syftar till ökad mångfald på landsbygden bidrar till att motverka ojämlika livsvillkor.

Jämställdhet mellan kvinnor och män är en viktig faktor för landsbygdens tillväxt. Det kan bland annat gälla fördelning av makt och inflytande, ekonomisk jämställdhet och lika förutsättningar när det gäller företagande, arbete och arbetsvillkor. Kvinnors företagande är ofta småskaligt och med låg riskfaktor, vilket gör att de ibland kan ha svårt att finna startkapital. Olika former av vägledning och nya kreditsystem kan behövas.

LAG:s resursfördelning till projekt ska kontinuerligt utvärderas utifrån ett jämställdhetsperspektiv. I fördelningen av stöd till lokala utvecklingsgrupper och projekt på landsbygden ska jämställdheten utgöra en viktig bedömningsgrund.

För att behålla en levande landsbygd och för en fortsatt hållbar utveckling krävs en kreativ och stimulerande miljö som också attraherar ungdomar. Projekt som gynnar ungdomars lärande och utveckling samt kultur och fritid kommer att prioriteras.

Möjligheter inom Leader:

- Främja kvinnligt företagande och kvinnors deltagande i Inlandets näringsliv genom kvinnligt mentorsstöd
- Främja samarbetet mellan nya satsningar på kvinnligt företagande med redan befintliga strukturer hos bland annat länsstyrelserna
- Öka kunskaperna om jämställdhet och mångfald
- Främja mångfalden inom kultur, boende, näringsliv och service
- Stöd till projekt som tar hänsyn till hela Inlandets åldersstruktur
- Öka deltagandet av ungdomar i Inlandets utvecklingsprocess
- Motverka ojämlika förhållanden mellan grupper och mellan kön
- Verka för ökad integration på landsbygden
- Motverka ojämlika villkor för människor i olika åldrar
- Motverka ojämlika villkor för ekonomiskt svaga grupper
- Tillvarata olika gruppers erfarenheter

Främja innovation och kompetensutveckling

Innovation och kompetensutveckling

Att främja innovation och kompetensutveckling handlar om att skapa miljöer där detta möjliggörs. Det leder till företag med nya eller förädlade varor och tjänster, vilket i sin tur leder till differentiering och dynamik i näringslivet. Detta minskar sårbarheten i området och bidrar till ett konkurrenskraftigt och hållbart näringsliv. Resultatet blir ökad tillväxt och sysselsättning.

Kompetensutveckling kan avse utbildning, rådgivning, seminarier och information men också företagspraktik och studieresor. Utbyten mellan företagare och högskolor kan skapa nya kontaktytor och främja innovation och affärsidéer.

Möjligheter inom Leader:

- Främja nätverkande mellan olika aktörer i olika sektorer såsom företagare och högskola
- Främja mentorsstöd
- Skapa miljöer där innovation främjas
- Samarbete mellan högskolor och företagare på landsbygden
- Tillgång till kompetenshöjande utbildningar

Främja hållbar utveckling

Hållbar utveckling

Begreppet hållbar utveckling presenteras i FN rapporten "Vår gemensamma framtid" som togs fram till FN:s konferens om miljö och utveckling i Rio de Janeiro 1992. Där definieras hållbar utveckling som utveckling som tillgodoser dagens behov utan att för den skull begränsa kommande generationers möjlighet till utveckling. Hållbar utveckling ska bidra till att naturens rikedomar brukas på ett sådant sätt att vi kan lämna över en värld som är i balans till kommande generationer.

I ett hållbart samhälle förenas god ekonomisk utveckling med social välfärd och omsorg om vår miljö. Utvecklingen sker inom ramarna för naturens resurser, både den ekonomiska utvecklingen och den sociala välfärden. Människor ska kunna bo och leva på landsbygden med bra livskvalitet. Det kan vara tillgång till fungerande infrastruktur, vägar, kommunikationer och bredband, bra boende, god sjukvård, fungerande barnomsorg och skolor, bra service, närhet till arbete, kultur och rekreation samt gemensamma mötesplatser.

Möjligheter inom Leader:

- Främja hållbar utveckling genom miljömedvetenhet
- Främja hållbar utveckling genom projekt som stärker den sociala välfärden för alla Inlandets invånare
- Främja projekt som bidrar till en hållbar ekonomisk utveckling av Inlandets näringsliv

E. Transnationellt och interregionalt samarbete

Inlandet ser positivt på transnationellt och interregionalt samarbete. Genom transnationella kontakter kan arbetet inom Inlandet förstärkas och skapa mervärden. I Inlandets sex kommuner finns redan idag flera transnationella samarbeten som kan vidareutvecklas.

Det interregionala arbetet möjliggör samarbete med andra Leaderområden inom Sverige för ett tillvaratagande av den kompetens som finns i de olika områdena.

Nedan följer en sammanställning över de transnationella samarbeten som finns i kommunerna idag:

Land	Eskilstuna	Strängnäs	Gnesta	Flen	Kungsör	Nykvarn
Belgien	Hasselt					
Bosnien				Vares		
Danmark	Esbjerg	Ribe	Sundsöre			
Estland	Haapsalu	Saku				

Finland	Jyväskylä Mikkeli	Kisko Muurla Sagu			Korpilahti	
Frankrike				Neort		Agen
Holland	Leeuwarden					
Island	Fjardbyggd					
Italien	Reggio Emilia					
Lettland	Jurmala	Kandava	Saulkratski			
Norge	Stavanger	Leikanger			Spydeberg	
Polen		Olzstynek			Wroclaw	
Ryssland	Gattjina	Priozersk				
Spanien	Girona Manresa Jerez de la Frontera Vigo					Murcia
Storbritannien	Luton Telford Wrekin Brighton Hove				Gloucester	
Tanzania		Loiborsoit				
Tyskland	Erlangen	Ratzeburg Rheinsberg		Aspberg		
Ukraina	Lviv					

De flesta kontakter rör vänortssamarbeten men Kungsörs samarbete med Polen och England går genom länsstyrelsen i Västmanlands län. Eskilstuna är medlem i ett europeiskt nätverk för medelstora städer, Eurotowns. Nätverkets mål är att skapa förutsättningar för samarbeten i europeiska projekt. Nykvarn saknar helt vänortssamarbeten och de transnationella kontakter som är specificerade finns i kommunen via det sociala företaget Basta.

Det transnationella arbetet ska ytterligare förstärka det nationella Leaderarbetet och projekt kan startas på bred front inom alla målområden. Projekt som utvecklar Inlandets besöksnäring och initiativ som främjar ungdomsutbyten är särskilt angelägna.

Inlandets besöksnäring

Inlandet hoppas att via det transnationella samarbetet förstärka områdets satsning på besöksnäringen och via det transnationella samarbetet hämta inspiration från andra länder och samtidigt få möjligheter att marknadsföra sin egen bygd.

Ungdomsinitiativ

Det är viktigt att ungdomar på landsbygden får utlopp för sin kreativitet och kan se de möjligheter som ryms inom Inlandet. För att ytterligare förstärka ungdomars chans att

vidga sina vyer och ha möjlighet att besöka andra länder men även för att vara värd för utbyten har Inlandet valt ungdomsinitiativ som fokus för det transnationella arbetet.

Möjligheter inom Leader:

- Klimatprojekt som tillvaratar kompetens hos samverkande parter
- Möjligheter för marknadsföring av Inlandets besöksnäring
- Samverkan i nätverk
- Möjlighet för ungdomar att få kontakt med ungdomar i andra europeiska länder

F. Målsättning och styrning av projektverksamheten

För att veta om målsättningarna i Inlandets utvecklingsstrategi uppfylls under programperioden har ett antal indikatorer fastställts. Indikatorerna är ett mått på att utvecklingsstrategin uppfylls. Genom uppföljning och utvärdering av varje projekt och med stöd av nedanstående indikatorer kommer LAG att följa utvecklingen i Inlandet och hur strategin uppfylls. Indikatorerna kommer att ses över kontinuerligt av verksamhetsledaren, kanslipersonal samt LAG. Statistik kommer att föras. Mätning av vissa faktorer såsom sysselsättningsgrad kommer att ske under inledningskedet för jämförande mätning exempelvis halvtid och då programperioden avslutas.

Indikator	Definition	Antal
Nätverk.	Nya konstellationer för att främja Inlandets utvecklingsstrategi.	40
Nya kommersiella aktiviteter vilka verkar i linje med Inlandets strategi.	Kommersiella aktiviteter, inom befintliga eller nystartade företag, vilka kan härledas till LAGs arbete.	20
Projekt som bättre rustar Inlandet för framtidens klimatförändringar.	Miljöprojekt med avseende på de utmaningar som klimatförändringar ställer på Inlandet.	16
Kompetensutveckling och nytänkande.	Utbildningsmöjligheter, samarbeten, nätverk, högskola.	50
Projekt som tillvaratar Inlandets naturarv.	Projekt som tillvaratar de unika förutsättningar som Inlandets natur erbjuder.	20
Projekt för att bevara och skapa en levande kulturbygd.	Projekt som stimulerar till samarbete för att skapa en levande kulturbygd.	25
Nya mötesplatser.	Fysiska eller virtuella mötesplatser.	18
Arbetsstillfällen och sysselsättning på landsbygden.	Nya arbeten och ökad sysselsättning som direkt kan härledas till utvecklingsstrategin.	40
Infrastruktur och servicelösningar som tillgodoser både företag och Inlandets	Servicelösningar och infrastruktur som direkt kan härledas till	24

invånares behov.	utvecklingsstrategin.	
Ökat antal samverkansprojekt och tjänster inom besöksnäringen.	Bättre nyttjande av Inlandets potential vad gäller besöksnäringens varor, tjänster och upplevelser.	50
Projekt som utvecklar nya boendelösningar.	Nya permanenta boendelösningar eller alternativa boendeprojekt.	12
Utbud av kultur- och fritidsaktiviteter.	Möjligheter till möten och kreativitet genom exempelvis film, musik, teater och dans.	20
Övergripande projekt.	Övergripande projekt som drivs av LAG. LAG beslutar om innehåll utifrån behov i enlighet med Leader Inlandets utvecklingsstrategi.	25
Projekt med huvudtema att arbeta med någon av de horisontella prioriteringarna.	Projekt som främjar jämlikhet, innovation och kompetensutveckling samt hållbar utveckling. De horisontella prioriteringarna rymmer begrepp såsom jämställdhet, integration och mångfald.	6

Uppföljning och utvärdering

Varje projekt kommer att utvärderas och följas upp via indikatorerna. Statistik kommer även att föras över antal deltagare på projektnivå uppdelat på bland annat kön och ålder. Varje projekt kommer då det avslutas att lämna in en projektrapport för avstämning mot uppsatta indikatorer.

Koppling till andra styrdokument

I arbetet med att ta fram utvecklingsstrategin för Inlandet 2007 – 2013 har hänsyn tagits till de regionala genomförandestrategier för landsbygdsprogrammet som finns i Södermanlands, Stockholms och Västmanlands län. Hänsyn har även tagits till de kommunala landsbygdsprogram som finns inom området liksom de regionala utvecklingsprogrammen som fungerar som ett paraply för andra utvecklingsarbeten, såsom arbetet med regionala tillväxtprogram (RTP), strukturfondsprogram, länsplaner för infrastrukturområdet och program inom miljöområdet.

Enligt de kommunala planerna, liksom i Inlandets strategi, beskrivs landsbygden som en resurs för bland annat livsmedelsproduktionen och för den biologiska mångfalden. Landsbygdens natur-, kultur- och friluftsvärden är viktiga och bidrar samtliga till kommunernas utveckling och därmed även för Inlandet som helhet.

De nationella miljö kvalitetsmålen har beaktats. De överensstämmer väl med den målsättning Inlandet har avseende att möta klimatförändringar och bevara en levande natur- och kulturbygd. Frisk luft, levande skogar, ett rikt odlingslandskap, god bebyggd miljö och begränsad klimatpåverkan är miljömål som förstärks genom Inlandets utvecklingsstrategi. Även den sociala dimensionen av en hållbar utveckling har på olika sätt tillgodosetts i strategin.

Förverkligandet av Inlandets utvecklingsstrategi bidrar till arbetet med att uppnå målen i Lissabonstrategin. Inom ramen för Lissabonstrategin har EU-länderna beslutat om gemensamma mål till 2010 bland annat för att öka den ekonomiska sammanhållningen och för att säkra en hållbar utveckling. I de svenska prioriteringarna nämns en hållbar energiförsörjning och klimatutveckling vilket väl överensstämmer med målsättningen för Inlandet.

Medfinansiering

Samtliga kommuner i Inlandet har givit en avsiktsförklaring vad gäller medfinansiering till Inlandet. Det finns ännu ej något beslut från de tre länsstyrelserna om hur beräkning av medfinansiering ska ske. Därför är medfinansieringskalkylen nedan preliminär. Den ger dock en indikation om hur stor budget Inlandet kan komma att ha årligen under programperioden. Beloppen nedan kommer att justeras när beslut har fattats.

Kommuner	1 920 000 kr
Landsbygdsprogrammet, (stat + EU)	4 420 000 kr
Totalt	6 340 000 kr (100 % av budget)
Admin.	- 1 141 200 kr (max 18 % av budget)
Projekt	5 198 800 kr

Urvalskriterier

Med urvalskriterier menas de kriterier som kommer att beaktas vid ansökningsförfarandet.

- **Underifrånperspektiv**
Arbetsättet ska ha en lokal förankring.
- **Nytänkande**
Insatserna ska vara innovativa och främja utvecklingen av området Inlandet.

- **Samverkan med andra aktörer**
Är de tre sektorerna offentligt, privat och ideellt representerade i projektgruppen?
Hur bidrar de olika aktörerna till projektets framgång? Hur ser arbetsfördelningen ut?
- **Projektets hållbarhet**
Är projektet genomförbart? Hur kommer projektets erfarenheter och resultat att spridas? Är de budgeterade insatserna kostnadseffektiva? Hur ser processen ut efter projektets utgång – hur kommer aktörerna att förvalta resultaten långsiktigt?
- **Koppling till målen i Inlandets utvecklingsstrategi och målen i Landsbygdsprogrammet 2007 - 2013**
I projektansökan ska motiveras hur projektet bidrar till att uppfylla målen i Inlandets utvecklingsstrategi och därmed de uppsatta målen i Landsbygdsprogrammet. Kommer insatsen att bidra till synergieffekter med andra åtgärder inom landsbygdsprogrammet?
- **Miljöhänsyn**
Hänsyn ska tas till Inlandets unika miljö. Påverkar projektet Inlandets naturresurser?
- **Horisontella prioriteringar**
I projektansökan ska motiveras hur projektet tar hänsyn till de horisontella prioriteringarna som ska beaktas i varje projekt, exempelvis hur ser könsfördelningen ut i projektet? Vidare bör säkerställas att all diskriminering på grund av kön, ras, etniskt ursprung, religion eller övertygelse, funktionshinder, ålder eller sexuell läggning förhindras.

Arbetsgruppen för Leader Inlandet

Utvecklingsstrategin har arbetats fram av en arbetsgrupp bestående av representanter från offentlig, privat och ideell sektor i de sex kommunerna.

Namn	Kommun	Sektor
Ingrid Gustafsson Ingrid.gustafsson@flen.se 0157 - 19076	Flens kommun	Offentlig
Leif Jacobsson Leif.jacobsson@telia.com 0157-20822	Flens kommun	Privat företagare
Krister Karlsson Krister.karlsson@flen.se 0157 - 700 58	Länsbygderådet Sörmland	Ideell
Bertil Karlsson	Gnesta kommun	Offentlig

Bertil.karlsson@gnesta.se 0158 - 70170		
Olle Karlsson Olle.karlsson@sverige.nu 070 - 350 96 78	Gnesta kommun	Privat företagare
Karin Svensson Karin.svensson@strangnas.se 0152 - 29144	Strängnäs kommun	Offentlig
Elsy Hedlund Elsy.hedlund@telia.com 070 - 684 04 10 Lisbeth Enberg (ersättare) Lisbeth.enberg@telia.com 070 - 538 05 00	Strängnäs kommun	Ideell Privat företagare
Bibbi Molander Bibbi.molander@eskilstuna.se 016 - 710 17 63	Eskilstuna kommun	Offentlig
Kajsa Enoksson Kajsa.e@tele2.se 016 - 60091	Eskilstuna kommun	Ideell
Lena Ramdani Lena.ramdani@nykvarn.se 08 - 552 487 17	Nykvarns kommun	Offentlig
Kristina Blixt Kristina.blixt@basta.se 08 - 552 414 02	Nykvarns kommun	Ideell/Social ekonomi
Torsten Björnberg 073 - 097 44 85	Nykvarns kommun	Privat företagare
Bo Axelsson Bo.axelsson@kungsor.se 0227 - 600 424	Kungsör kommun	Offentlig
Stefan Aurusell stefan@aurusell.se 073 - 985 49 09	Kungsör kommun	Ideell

För mer information om Leadermetoden och regler kring LAG:s uppbyggnad och sammansättning samt frågor om medfinansiering se:

- Jordbruksverket: www.sjv.se
- Leaderplus nätverket: www.leaderplus.se
- Leader Inlandet: www.leaderinlandet.se
- Våg21: www.vag21.d.se

- www.eskilstuna.se
- www.flen.se
- www.gnesta.se
- www.kungsor.se
- www.nykvarn.se
- www.strangnas.se

